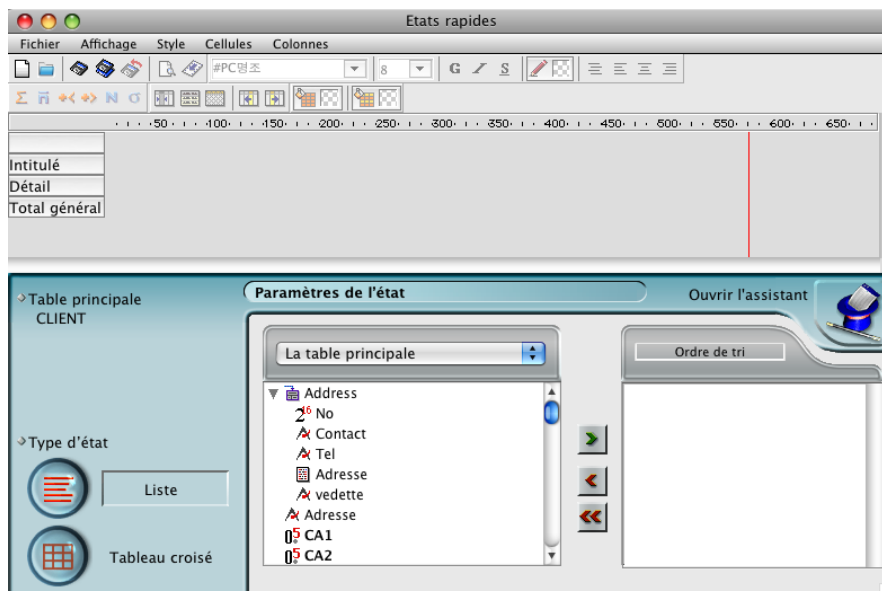




Tutoriel : Utiliser les états rapides

1. Introduction

Dans EQUISIS, vous avez la possibilité de générer des rapports détaillés grâce à l'éditeur d'états rapides. Vous pourrez donc réaliser des impressions (à l'écran ou sur papier) ainsi que des exportations de vos données au format texte « .txt » dans le but d'effectuer par la suite un traitement supplémentaire sur ces données à l'aide d'un tableur ou encore d'un logiciel de traitement de texte.



Jusqu'à la version 2.1.6 d'EQUISIS, vous devez vous connecter en tant que « Administrateur » pour accéder à cet éditeur. Dans les versions ultérieures, seuls les utilisateurs faisant partie d'un groupe ayant le privilège d'accès à l'éditeur (accessible dans l'onglet « Divers » de la « Gestion des accès » dans l'administration d'EQUISIS) pourront y accéder.

Remarque :

Tout utilisateur n'ayant pas accès à l'éditeur pourra tout de même utiliser un état rapide existant (sans pouvoir le modifier) !

2. Accès

Pour afficher l'éditeur d'états rapides, deux manières différentes sont possibles :

- Si vous désirez réaliser un rapport sur des écritures comptables, des mouvements d'entrée en stock, des lignes de factures ou autres, procédez comme ceci :

Ouvrez le « Tableau de bord informatique » du menu « Comptabilité », cliquez ensuite sur le bouton « Etat rapide » puis sélectionnez le fichier souhaité. L'éditeur de recherche 4D s'ouvre alors, au sein duquel vous pourrez filtrer les mouvements ou lignes d'écriture qui seront pris en compte lors de la génération de l'état. Une fois cette recherche validée, EQUISIS ouvrira l'éditeur d'états rapides.

- Si par contre, vous désirez réaliser un rapport à partir des lignes d'un fichier (par exemple celui des clients) et non des mouvements (comptables, commerciaux, ...), procédez comme ceci :

Ouvrez le fichier concerné (« clients », « fournisseurs », ...), faites la sélection souhaitée puis choisissez l'option « Etats rapides » du menu « Fichier/Imprimer... ». Le programme va alors ouvrir l'éditeur d'états rapides.

Vous pouvez accéder à cet éditeur depuis n'importe quel fichier du programme en fonction de l'état que vous voulez créer.

3. Interface

Comme vous pouvez le constater sur l'aperçu de l'éditeur d'états rapides ci-dessus, celui-ci est divisé en 3 zones :

La zone des menus :



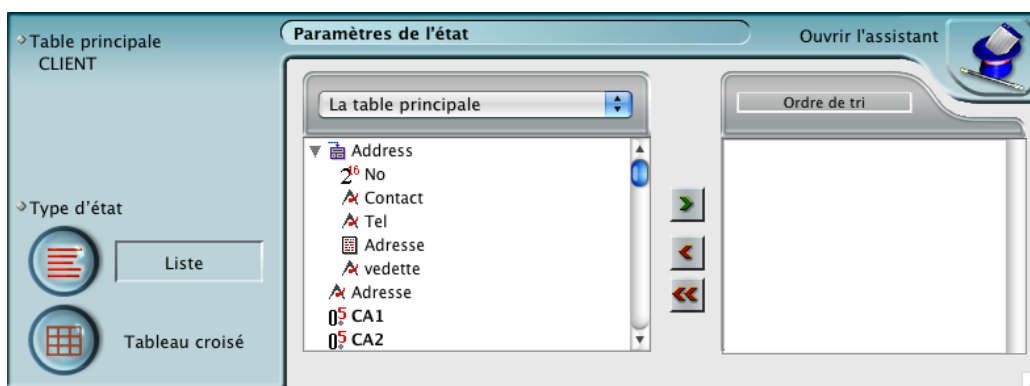
Cette zone reprend tout simplement l'ensemble des raccourcis menus. Vous pourrez donc en un seul clic effectuer toutes sortes d'opérations telles que la création d'un nouvel état rapide, l'ouverture d'un état rapide existant, la sauvegarde sur disque dur de l'état rapide en cours, l'exécution de l'état rapide (pour impression ou exportation), l'ajout de fonctions mathématiques (sommations, moyennes, ...), de la mise en page (polices, couleurs, ...), ...

La zone centrale :

Intitulé	
Détail	
Total général	

Nous allons déterminer dans cette zone quelles sont les données qui vont alimenter l'état rapide. Par exemple, pour un état rapide basé sur les clients, on pourrait imaginer que les données qui alimenteraient celui-ci seraient le mnémonique, le nom, le numéro de TVA ainsi que l'adresse des clients.

La zone des « tables » et des « champs » :

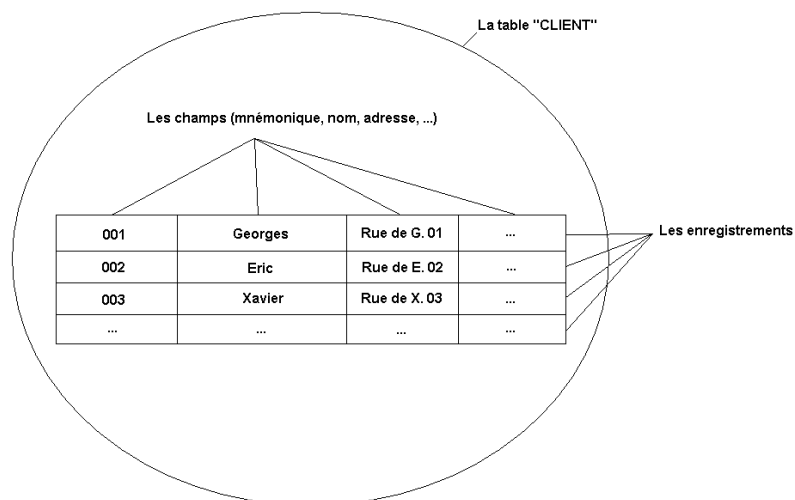


Dans une base de données, les informations sont stockées dans des « tables ». Une « table » est constituée de plusieurs « enregistrements » qui eux même sont constitués de « champs ».

Exemple :

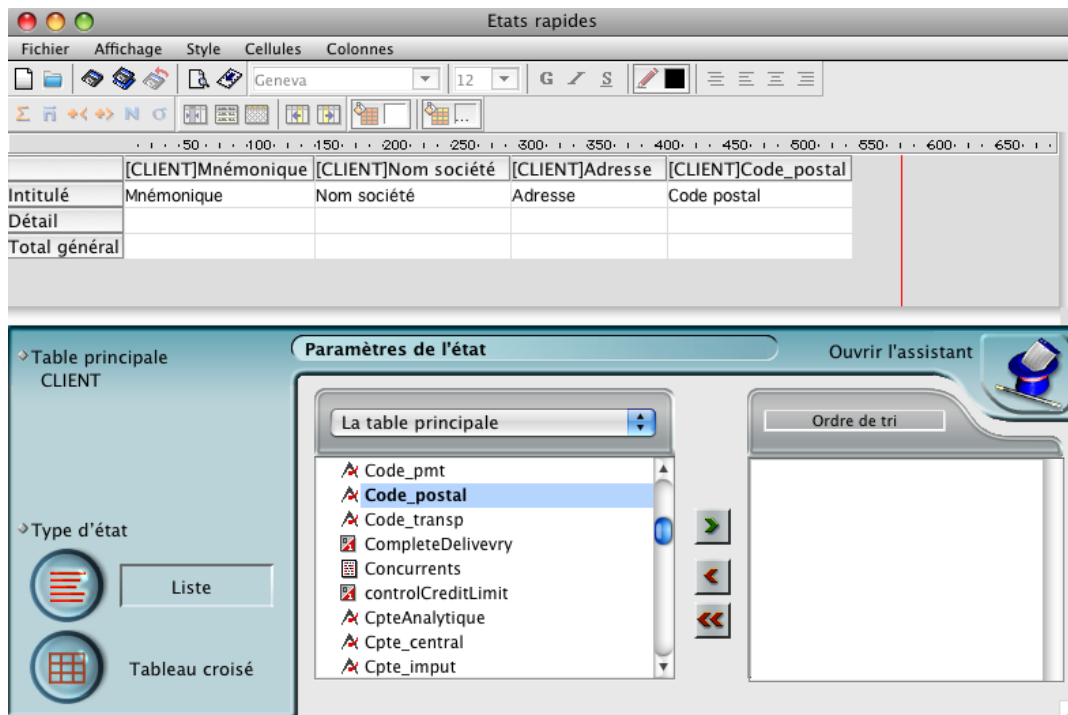
La « table » des clients nommée « CLIENT » contient l'ensemble des clients sous forme d' « enregistrements ». Et les informations relatives au client telles que le mnémonique, le nom, le numéro de TVA, l'adresse, le code postal, la localité, le téléphone, le fax, ..., sont les « champs » qui constituent l'enregistrement.

Schématiquement, on obtient :



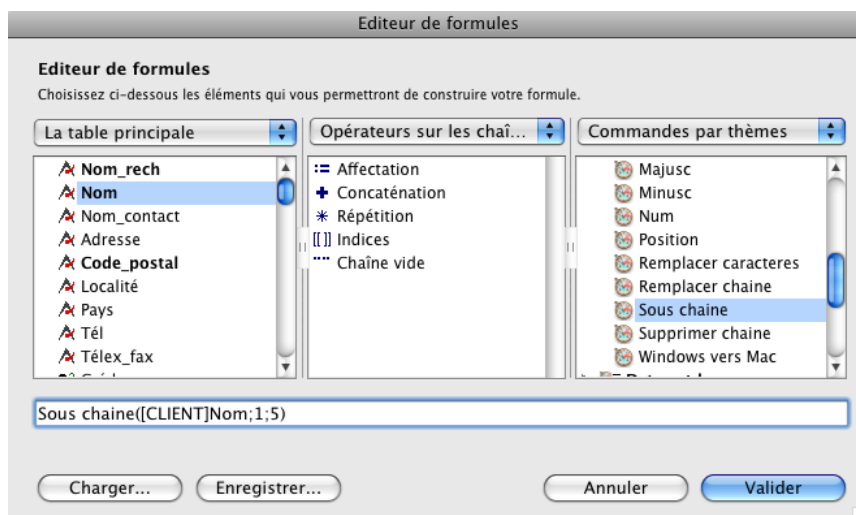
4 .Utilisation

Pour alimenter notre état rapide, nous allons tout simplement glisser les « champs » désirés depuis la zone des « tables » et « champs » vers la zone centrale comme sur l'image ci-dessous :



Remarque :

Une autre possibilité est d'effectuer dans la zone centrale un clic droit (« Ctrl+clic » sous mac) et de sélectionner « Ajouter... ». L'éditeur de formules apparaît. Double-cliquez sur le « champ » désiré puis sur le bouton « Valider ». Notez que vous pouvez également, dans cet éditeur de formules, effectuer des traitements sur les données (calculs, concaténations, ...).



5. Exécution

Une fois votre état rapide terminé, vous allez pouvoir réaliser une impression ou exportation de vos données. Pour ce faire, il vous suffit de vous rendre dans le menu « Fichier/Destinations» de l'éditeur d'états rapides et de sélectionner l'option souhaitée (« Imprimante » pour une impression et « Fichier disque » pour une exportation).

Dès que le comportement de votre état rapide a été déterminé, vous allez devoir l'exécuter en cliquant sur « Exécuter... » (Ctrl+P) du menu « Fichier ». Si vous avez sélectionné l'option « Imprimante », il vous demandera de paramétrer l'impression. Si par contre vous avez sélectionné l'option « Fichier disque », il vous demandera alors de sélectionner un emplacement sur votre disque dur pour sauvegarder le fichier texte « .txt ».

